

Příloha č. 3 opatření obecné povahy ÚP Ševětín

**Ševětín,
okres České Budějovice**

**Hlukové posouzení
návrhu územního plánu městyse**

**Zadavatel: Městys Ševětín,
náměstí Šimona Lomnického 2, 373 63, Ševětín**

**Zhotovitel: Ing. Lumír Zenkl, ZESA
Dopravně - inženýrská projekční kancelář
Jírovцова 2, České Budějovice**

Zodpovědný projektant: Ing. Lumír Zenkl

Předmětem předloženého hlukového posouzení je ověření účinnosti protihlukových opatření navržených v rámci záměrů výstavby dálnice D3 a IV. železničního koridoru na záměry urbanistického návrhu územního plánu městyse zpracovaného architektonickou kanceláří A+U Design, spol. s r.o. České Budějovice (Ing. arch. Vladimír Fučík v roce 2009) a to s ohledem na synergické působení všech zdrojů hluku z dopravy.

Předložené hlukové posouzení vychází ze zákona č. 258/2000 Sb. o ochraně veřejného zdraví a o změně některých souvisejících zákonů (ve znění zákona č. 274/2003 Sb.) a zároveň nařízení vlády ČR č. 148/2006 o ochraně zdraví před nepříznivými účinky hluku a vibrací platného od 1. června 2006 (dále jen nařízení vlády), které stanovuje hodnoty hygienických limitů pro hluk ve venkovním i vnitřním prostředí; bylo zpracováno podle "Metodických pokynů pro výpočet hladin hluku z dopravy" (RNDr. Liberko, VÚVA Brno 1991) a "Novely metodiky pro výpočet hluku ze silniční dopravy" (RNDr. Liberko, Planeta č. 2/2005). Hlukové poměry byly vypočteny za použití programu HLUK PLUS, verze 7.16 (reflektující novou metodiku).

Normovou hodnotou hladiny hluku v chráněném venkovním prostoru (pro bydlení a jemu přilehlé území) v denní době je podle nařízení vlády v sousedství hlavních komunikací **60 dB** (za předpokladu, že hluk z této komunikace je převažujícím zdrojem hluku z dopravy v daném území). Pro hluk z ostatních komunikací (obslužného charakteru) představuje hygienický limit 55 dB. Dálnice D3, jakož i původní silnice I/3 (v současné době silnice II. třídy II/603) jsou „hlavními komunikacemi“ ve smyslu nařízení vlády. Pro hluk ze železnice platí hygienický limit 55 dB (v ochranném pásmu dráhy 60 dB).

Ve vnitřních prostorách obytných budov je nutno dodržet 40 dB (v okolí hlavních komunikací a v ochranném pásmu dráhy 45 dB). Pokud se prokáže, že ve stávající situaci zástavby není technicky možné dodržet normované hodnoty hluku ve venkovním prostoru (tj. 60, respektive 55 dB), je možné potřebnou ochranu před hlukem zajistit izolací objektu na normovou hodnotu hluku ve vnitřním prostředí (tj. 40, respektive 45 dB). Přitom musí být zachována možnost potřebného větrání.

Pro noční období (22 – 6 hod.) platí u chráněného venkovního prostoru budov pro všechny výše uvedené hodnoty korekce – 10 dB (pro hluk ze železnice – 5 dB); pro ostatní chráněný venkovní prostor (tj. například zahrady přilehlé k rodinným domkům) je rozhodující i pro noční období hygienický limit pro denní období.

Přehledně ukazuje hodnoty hygienických limitů v denní a noční době následující přehled:

| <i>Hygienický limit [dB] pro:</i> | <i>den</i> | <i>noc</i> ^{*/} |
|-----------------------------------|------------|--------------------------|
| železnice – v ochranném pásmu | 60 | 55 |
| železnice – mimo ochranné pásmo | 55 | 50 |
| dálnice D3 a silnice II/603 | 60 | 50 |
| ostatní silniční komunikace | 55 | 45 |

^{*/} - platí pro chráněný venkovní prostor budov

Za zdroj nadlimitního hluku v předloženém hlukovém posouzení považována železniční trať ČD 220 Praha – České Budějovice, dálnice D3 a silnice II/603.

Výpočet byl proveden pro rok 2040 a to pro denní a noční dobu. Pro formulaci závěrů a posouzení návrhů pasivních protihlukových opatření je rozhodující (nepříznivější) období noční. Do výpočtu byl zahrnut clonící účinek stávající zeleně pouze v případě lesních celků, které jsou v dotyku s okrajem zástavby sídla.

Trasa IV. železničního koridoru, návrh pasivních protihlukových opatření a rozsah provozu byly převzaty z hlukové studie IV. TŽK úseku Ševětín – Horusice (SUDOP Praha, F. Kohlíček; červen 2003). Předmětem návrhu jsou dvě protihlukové stěny v km 21.7 – 22.2 délky 500 m výšky 2.5 m a v km 22.23 – 22.60 délky 370 m výšky 3.0 m. Rozsah provozu vlaků osobní dopravy 72 vlaků/den (z toho 8 vlaků v nočním období 22 – 6 hod.), nákladní vlaky 48 vlaků/den (z toho 16 vlaků v nočním období) a 15 lokomotivních vlaků/den (z toho 6 vlaků v nočním období). Rychlost vlaků osobní přepravy 160 km/hod, nákladních průměrně 90 km/hod a lokomotivních vlaků 100 km/hod.

Trasa dálnice D3 (směrový a výškový průběh), návrh pasivních protihlukových opatření a rozsah provozu byly převzaty z hlukové studie Pragoprojektu Praha, stavba D3 0309/II. (Mgr. Nosková, prosinec 2006, zak. č. 06-547-0-000) a Pragoprojektu České Budějovice (p. Vlček). Hodnoty dopravního zatížení použité ve výpočtu na dálnici D3 v přilehlém úseku 32767 vozidel/den celkem (z toho 7950 těžkých).

Hodnoty dopravního zatížení na silnici II/603 byly převzaty z celostátního sčítání dopravy ŘSD ČR z roku 2005 (upravené s ohledem na omezení přístupnosti budoucí dálnice D3) extrapolované pro výpočtový rok 2040 použitím růstových koeficientů ŘSD ČR. Do výpočtu je tak použito hodnoty dopravního zatížení 3322 vozidel/den celkem (z toho 873 těžkých).

Hlukové posouzení bylo provedeno do mapového podkladu územního plánu; předmětem posouzení byly především plochy určené územním plánem pro zástavbu s nároky na ochranu proti nadlimitnímu hluku, tj. v daném případě pro zástavbu s obytnou funkcí (plochy SO 1 – 16) a plochy určené pro sport a rekreaci (plochy OVSR 1 – 3. Předmětem předkládaného posouzení z těchto ploch ovšem pouze plocha OVSR 3 na západním okraji obce; plochy OVSR 1 a 2 v lokalitě Švamberk a u hráze rybníka Stojčín, jejich případnou protihlukovou ochranu nutno posoudit samostatným výpočtem), dále jen „rozvojové plochy“. Do výpočtu byly přímo zadány výše uvedené protihlukové stěny navržené v uvedených hlukových studiích.

Přehled zadávaných hodnot ozřejmují tabulkové sestavy v příloze.

Posouzení bylo zpracováno formou výpočtu isofon. V prvním kroku byly posouzeny výše uvedené (územním plánem navrhované) plochy z hlediska hygienických limitů pro chráněný venkovní prostor v denní době (na úrovni parteru). Předmětem výpočtu je isofona pro $L_{AEQ} = 60$ dB pro hluk z dálnice D3 a silnice II/603, respektive pro $L_{AEQ} = 55$ dB pro hluk ze železnice (mimo ochranné pásmo). Z průběhu uvedených isofon (viz výkresy v příloze), vyplývá, že jejich průběh se v podstatě nedotýká výše uvedených rozvojových ploch, jedinou výjimkou je plocha SO.14, kde isofona pro $L_{AEQ} = 55$ dB zasahuje do rozvojové plochy v šířce cca 10 m od jejího jižního okraje (tj. cca 110 m od osy krajní koleje). S výjimkou menší části této plochy tedy všechny navrhované rozvojové plochy budou splňovat hygienický limit pro chráněný venkovní prostor; mohou zde být například zahrady přilehlé k rodinným domům, či sportovně rekreační funkce bez potřeby návrhu dalších (nad výše uvedených) pasivních protihlukových opatření.

V dalším kroku byly rozvojové plochy posouzeny z hlediska hodnoty hygienického limitu pro „chráněný venkovní prostor budov“ pro noční období (tj. 50 dB pro hluk jak ze silniční, tak železniční dopravy); vynesena isofona hodnoty $L_{AEQ} = 47$ dB (tj. hodnota hygienického limitu snižená o 3 dB zohledňující odraz od vlastního posuzovaného domu) ve výšce 6 m nad úrovní terénu. Tato isofona určuje limitní polohu pro osazení rodinného domu o výšce do dvou nadzemních podlaží (případně + podkroví se střešními okny) tak, aby jej nebylo nutno chránit použitím dalších (pasivních či aktivních) protihlukových opatření. Z průběhu této isofony (viz výkresy v příloze) vyplývá, že rozvojové plochy situované směrem k trase dálnice D3 (plochy SO 1, SO 10, OVSR 3) budou navrženými protihlukovými zdmi ochráněny v dostatečné míře i pro záměry stanovené územním plánem; na těchto plochách (a to v celém jejich rozsahu) lze navrhovat rodinné domy o výšce ne více než dvou nadzemních podlaží, aniž by si jejich umístění vyžadovalo návrhy dalších protihlukových opatření pro jejich ochranu před nadlimitním hlukem. Navržená krajinná zeleň (plocha ZK 1) nemá podmiňující charakter pro uvedenou zástavbu na přilehlých plochách (SO 1, SO 10, OVSR 3), pokud bude zástavba na těchto plochách realizována po dokončení stavby dálnice (včetně navržených protihlukových opatření).

Isofona pro $L_{AEQ} = 47$ dB však výrazně zasahuje do ploch SO 13, SO 14, SO 15 (mezi silnicí II/603 – ulic Na Braňkách – a železniční tratí) a SO 9 (nad areálem Zdravotnického zásobování) – viz zákres isofon v příloze. Tento zásah představuje v jednotlivých případech až více než polovinu celkové plochy, isofona probíhá ve vzdálenosti cca 250 – 400 m od osy železniční tratě. Toto území tak lze považovat za v podstatě nezastavitelné bez použití dalších protihlukových opatření a výrazně tak determinuje využitelnost ploch určených územním plánem k zástavbě. Citovanou hlukovou studií navržená pasivní protihluková opatření (protihlukové stěny) přitom mají pro daný záměr velmi malou účinnost (viz porovnání průběhu isofony pro $L_{AEQ} = 47$ dB na plochách SO 14 – nechráněné a SO 15 – chráněné).

V dalším kroku byla posouzena isofona hodnoty $L_{AEQ} = 47$ dB ve výšce 3 m nad úrovní terénu (tj. s předpokladem osazení domu pouze o jednom nadzemním podlaží na nejexponovanější straně domu). I tato isofona zasahuje poměrně výrazně do ploch SO 13, SO 14, SO 15 a SO 9. Determinuje výrazně možnost zástavby rodinných domů na těchto plochách (v rozsahu cca jedné třetiny těchto ploch).

V dalším kroku byl do výpočtu zahrnut clonící protihlukový účinek pásu krajinné zeleně šířky cca 50 – 70 m (plochy ZK 4, ZK 5) s předpokladem jejich osázení zelení výšky cca 6 m. S tímto předpokladem byla posouzena isofona hodnoty $L_{AEQ} = 47$ dB ve výšce 6 m nad úrovní terénu (viz přílohy). Z analýzy průběhu isofony vyplývá, že její zásah do rozvojových ploch je minimální (nepatrný zásah do plochy SO 15 u nádražní budovy a do plochy SO 9 v jejím severovýchodním cípu).

Nikoli bez zajímavosti (nicméně nad rámec vlastního obsahu předkládaného posouzení) je i analýza průběhu výše uvedených isofon vůči rozvojovým plochám z dopravy na silnici II/603 (původní trasa silnice I/3). Z jejich analýzy vyplývá, že isofona pro $L_{AEQ} = 60$ dB ve výšce 2 m – denní období (okraj chráněného venkovního prostoru – zahrad) leží ve vzdálenosti 10 – 15 m od osy vozovky, tedy téměř na hranici přilehlých pozemků. Isofona pro $L_{AEQ} = 50$ dB ve výšce 6 m – noční období (okraj rodinného domu o dvou nadzemních podlaží) však leží ve vzdálenosti cca ≤ 45 m od osy komunikace, tedy s poměrně výrazným zásahem do rozvojových ploch. Ochranu před nadlimitním hlukem z průtahového úseku silnice II/603 bude nutno řešit v dalších stupních dokumentace (například v urbanistické studii, která je pro většinu těchto ploch územním plánem predepsána).

Závěr:

Z hlukového posouzení vyplynulo, že pasivní protihluková opatření navržená v rámci přípravy stavby dálnice D3 se jeví jako dostatečná i vůči rozvojovým záměrům územního plánu na plochách k její trase přiléhajícím. Záměry výstavby rodinných domů (výšky ne více než dvě nadzemní podlaží) není nutno podmiňovat žádnými dalšími protihlukovými opatřeními a to ani na plochách určených k plnění funkce ochranné krajinné zeleně.

Pasivní protihluková opatření navržená v rámci výstavby IV. tranzitního železničního koridoru však nejsou dostatečná vůči záměrům na výstavbu rodinných domů na rozvojových plochách k trase železnice přilehlých. Plochy SO 13, SO 14, SO 15 (mezi silnicí II/603 – ulic Na Braňkách – a železniční tratí) a SO 9 (nad areálem Zdravotnického zásobování) jsou zastavitelné prakticky v celém rozsahu návrhu územního plánu, výstavba je ovšem podmíněna (bez dalšího návrhu pasivních protihlukových opatření nad rozsah, se kterým aktuálně počítá dráha) funkcí ochranné zeleně na plochách k tomuto účelu vymezených návrhem územního plánu (plochy ZK 4, ZK 5). Ozelenění těchto ploch je podmiňující investicí pro zástavbu na uvedených rozvojových plochách v rozsahu předpokládaném územním plánem. Ozelenění nutno navrhnout tak, aby bylo zastoupeno jak ve stromovém patře (výšky cca 6 m), tak v keřovém patře. Skladbu stromů nutno volit tak, aby ochrannou funkci mohly plnit celoročně (se zastoupením neopadavých jehličnanů).

Záměry urbanistického návrhu územního plánu jsou tedy realizovatelné tak, jak jsou navrženy, bez nároků na další pasivní protihluková opatření kolem dálnice D3 a IV. tranzitního železničního koridoru nad rozsah připravovaný jejich investory.

Samostatnou hlukovou studií nutno posoudit případnou zástavbu na rozvojových plochách, pokud by záměr měl být realizován dříve, než budou dokončeny posuzované významné dopravní stavby (dálnice D3, IV. TŽK); touto studií nutno posoudit vliv současného provozu na silnici I/3, respektive železniční trati ČD 220 a případně navrhnout použití pasivních protihlukových opatření.

Přílohy.

Situační výkres – isofona $L_{Aeq} = 60/55$ dB, den pro $h = 2$ m; severozápadní část

Uživatel: 4013/Ing. Lumír Zenkl - ZESA

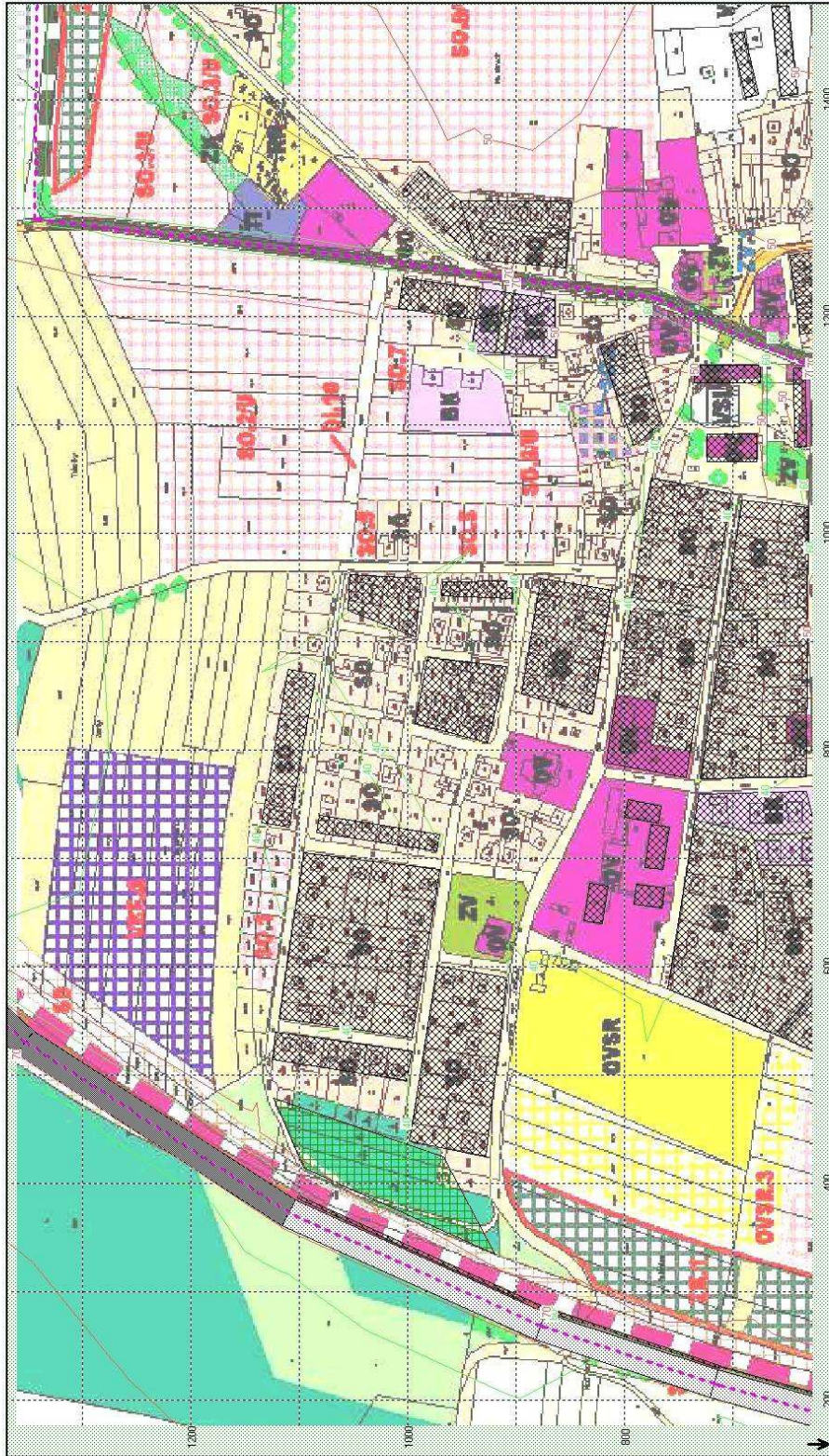
Vytištěno: 20.12.2009 16:32

Měřítko: 1:5000

HLUK+ verze 7.16 normal

Soubor: C:\HLUKPLUS\7\VÝPOČTY 08\VITIN + ŠEVĚTIN\ŠEVĚTIN D+Ž DEN.ZAD

Název: Ševětín D3 + žel. den isof h=2m SZ



Situační výkres – isofona $L_{Aeq} = 60/55$ dB, den pro $h = 2$ m; západní část

Uživatel: 4013Ing. Lumír Zenkl - ZESA

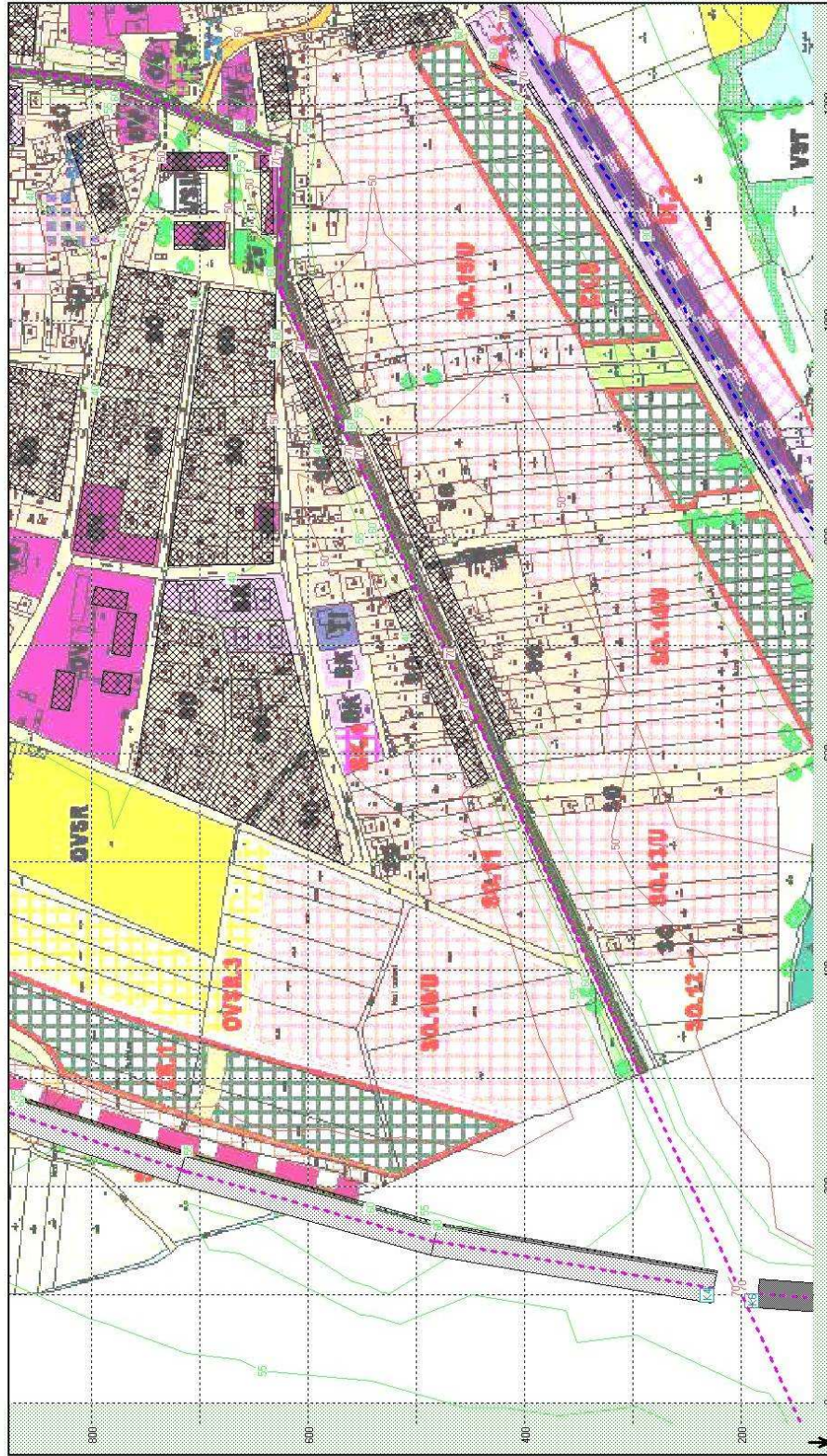
Vyjištěno: 20.12.2009 16:31

Měřítko: 1:5000

Hluk+ verze 7.16 normal

Soubor: C:\HLUKPLUS7\VÝPOČTY 08\VITIN + ŠEVĚTIN\ŠEVĚTIN D+Ž DEN.ZAD

Název: Ševětín D3 + žel. den isof h=2m Z



Situační výkres – isofona $L_{Aeq} = 60/55$ dB, den pro $h = 2$ m; jihozápadní část

Uživatel: 4013/Ing. Lumír Zenkl - ZESA

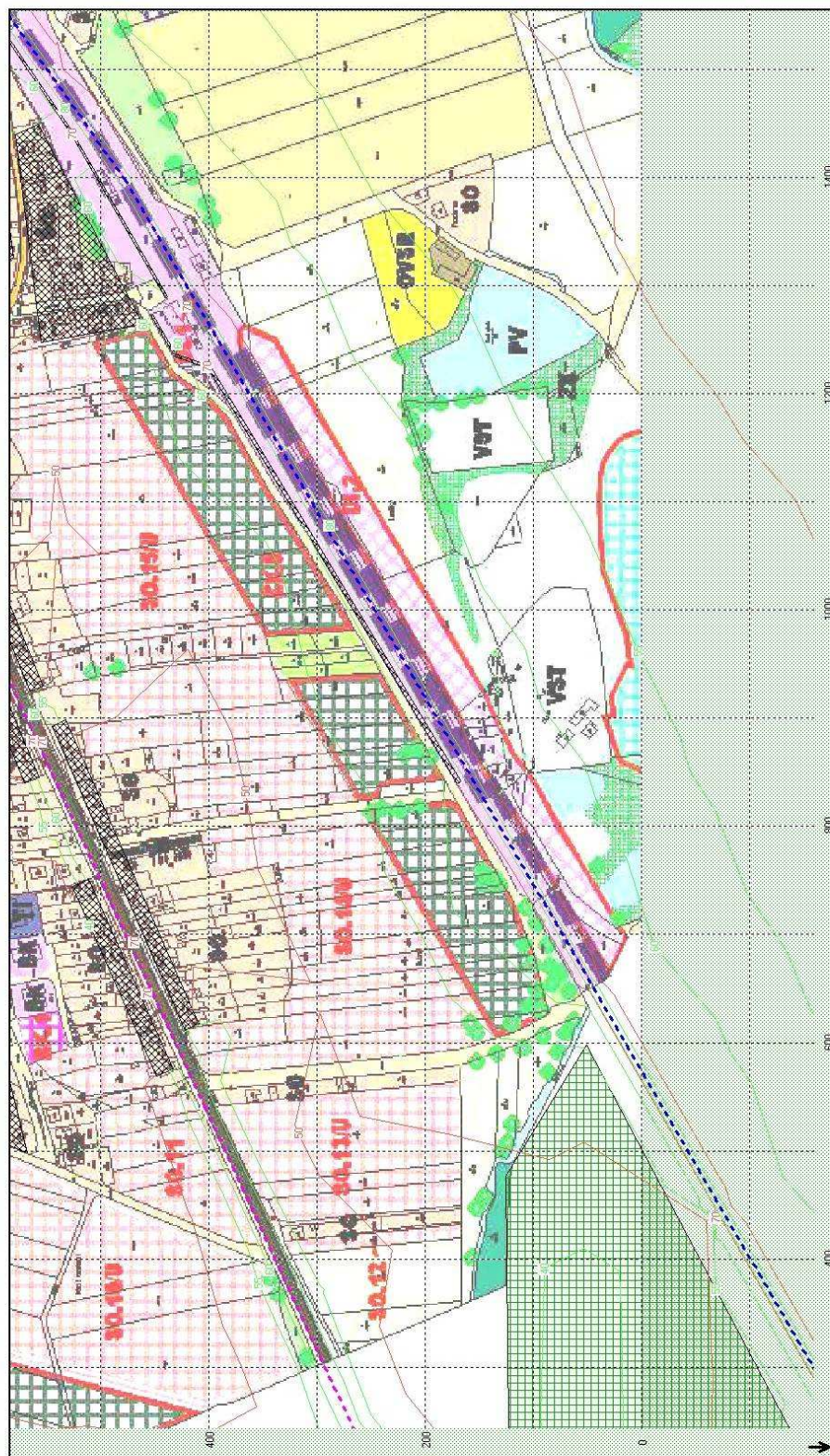
Vyříšeno: 20.12.2009 16:44

Měřítko: 1:5000

HLUK+ verze 7.16 normal

Soubor: C:\HLUKPLUS\VÝPOČTY 08\VITIN + ŠEVĚTIN\ŠEVĚTIN D+Ž DEN.ZAD

Název: Ševětín D3 + žel. den isof h=2m JZ



Situační výkres – isofona $L_{Aeq} = 47$ dB, noc pro $h = 6$ m; severozápadní část

Uživatel: 4013/Ing. Lumír Zenkl - ZESA

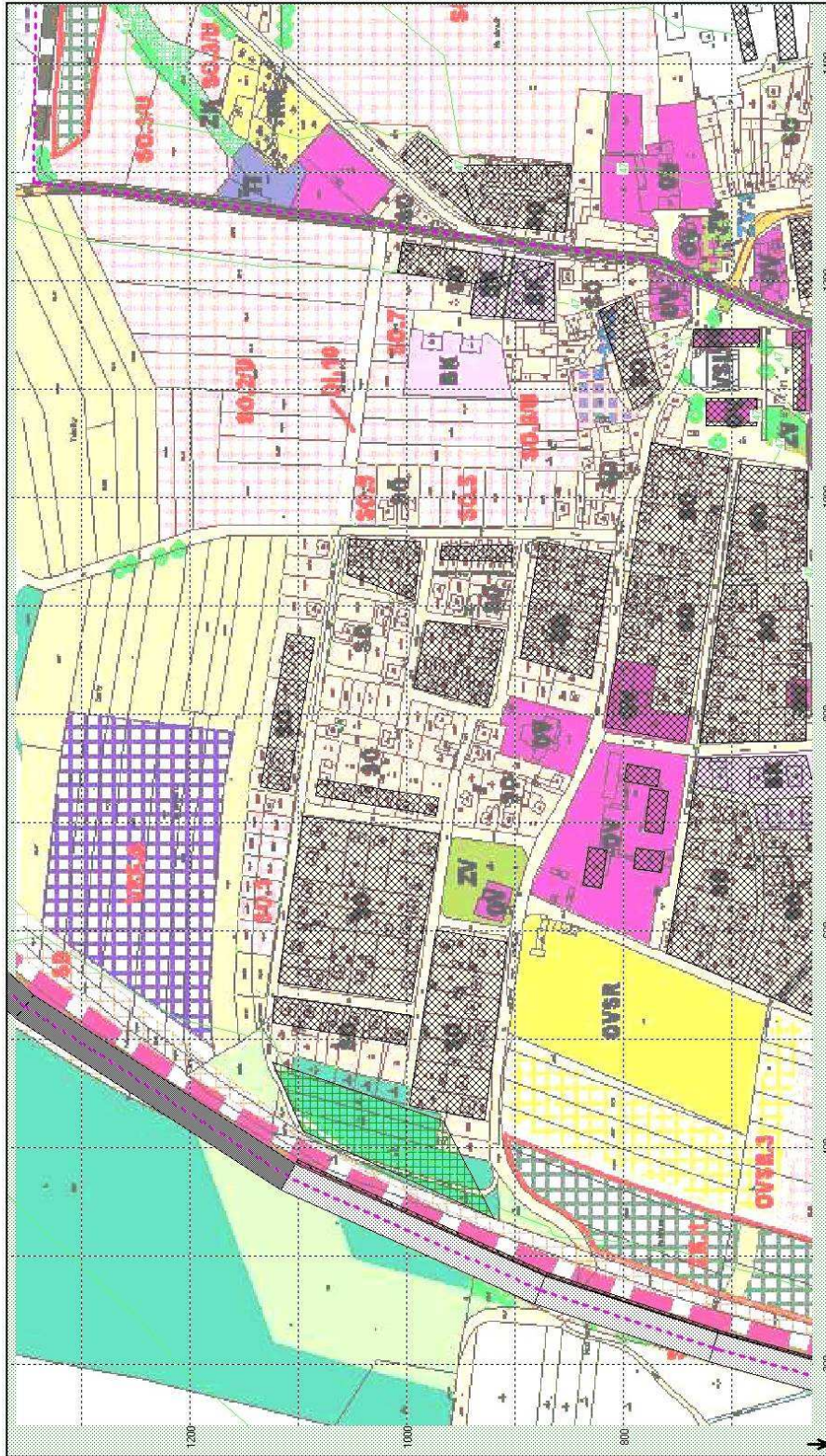
Vyříšeno: 20.12.2009 16:55

Měřítko: 1:5000

HLUK+ verze 7.16 normal

Soubor: C:\HLUKPLUS7\VÝPOČTY 08\VITIN + ŠEVĚTIN\ŠEVĚTIN D+Ž DEN ZAD

Název: Ševětín D3 + žel. noc isof h=6m SZ



Situační výkres – isofona $L_{Aeq} = 47$ dB, noc pro $h = 6$ m; západní část

Uživatel: 4013/Ing. Lumír Zenkl - ZESA

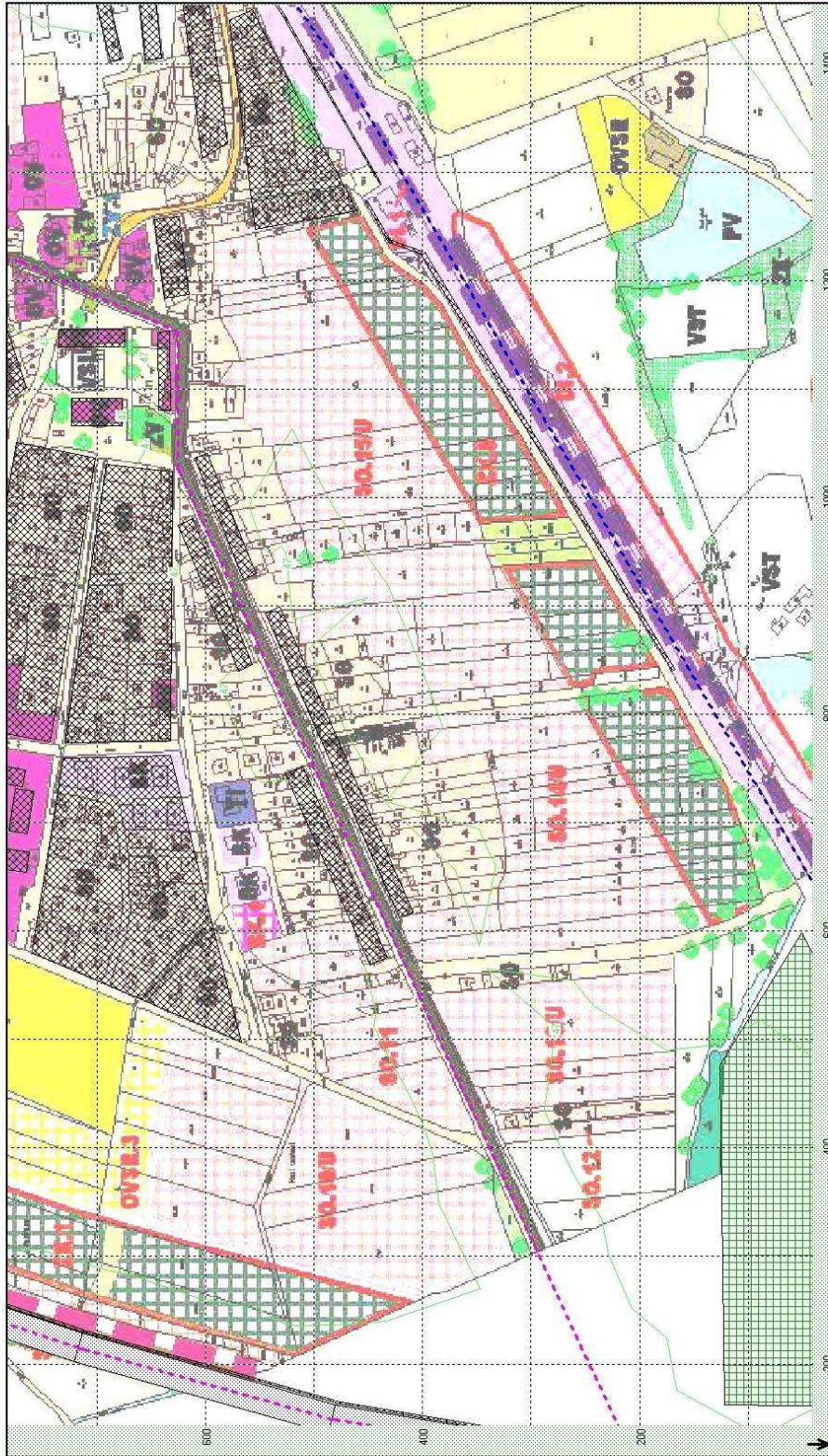
Vyříšeno: 20.12.2009 16:59

Měřítko: 1:5000

HLUK+ verze 7.16 normal

Soubor: C:\HLUKPLUS\VÝPOČTY 08\VITIN + ŠEVĚTIN\ŠEVĚTIN D+Ž DEN ZAD

Název: Ševětín D3 + žel. noc isof h=6m Z



Situační výkres – isofona $L_{Aeq} = 47$ dB, noc pro $h = 6$ m; jihovýchodní část

Uživatel: 4013Ing. Lumír Zenkl - ZESA

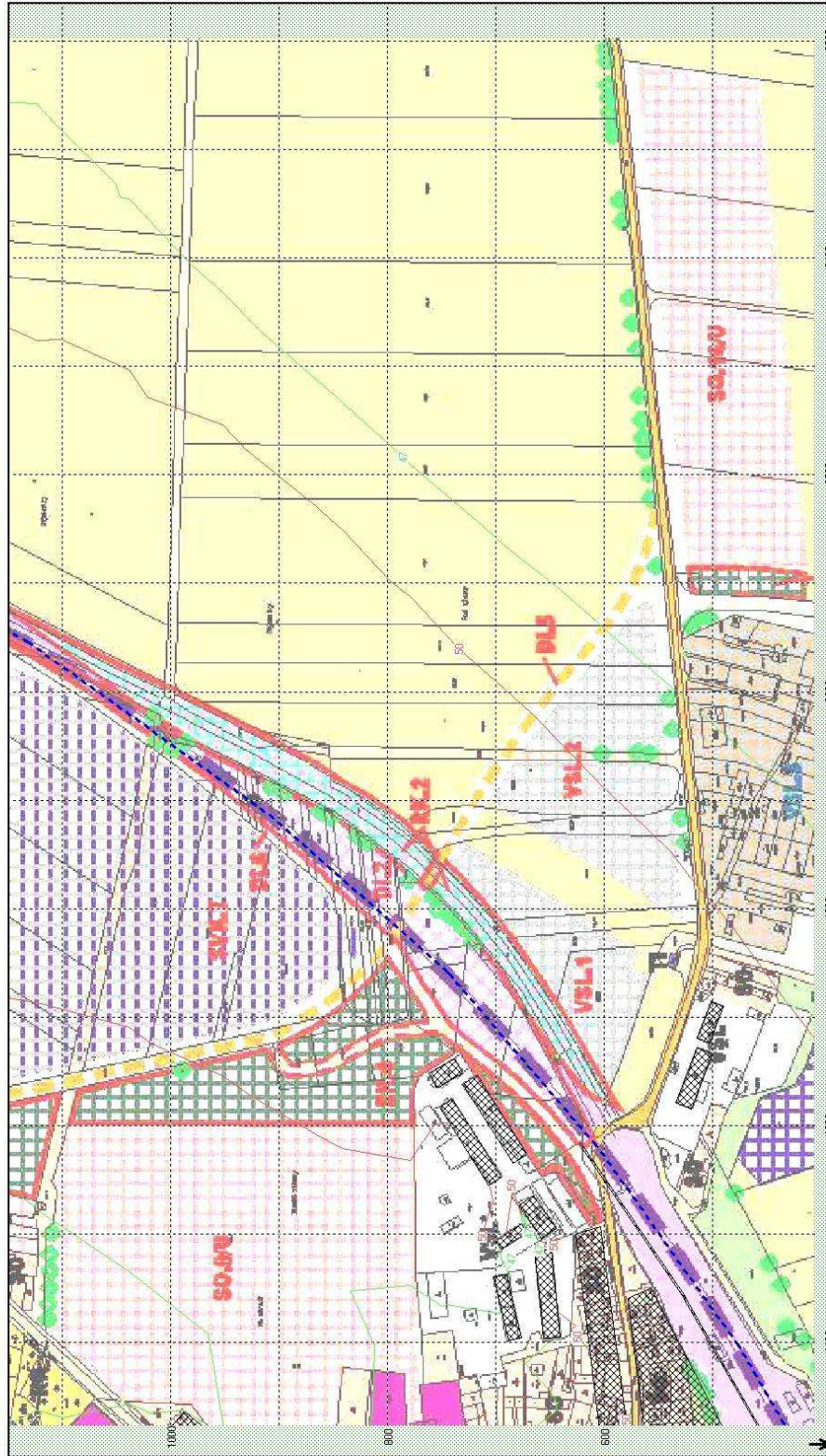
Vyjištěno: 20.12.2009 16:55

Měřítko: 1:5000

HLUK+ verze 7.16 normal

Soubor: C:\HLUKPLUS\VÝPOČTY 08\VITIN + ŠEVĚTIN\ŠEVĚTIN D+Ž DEN.ZAD

Název: Ševětín D3 + žel. noc isof h=6m JV



Situační výkres – isofona $L_{Aeq} = 47$ dB, noc pro $h = 3$ m; západní část

Uživatel: 4013/Ing. Lumír Zenkl - ZESA

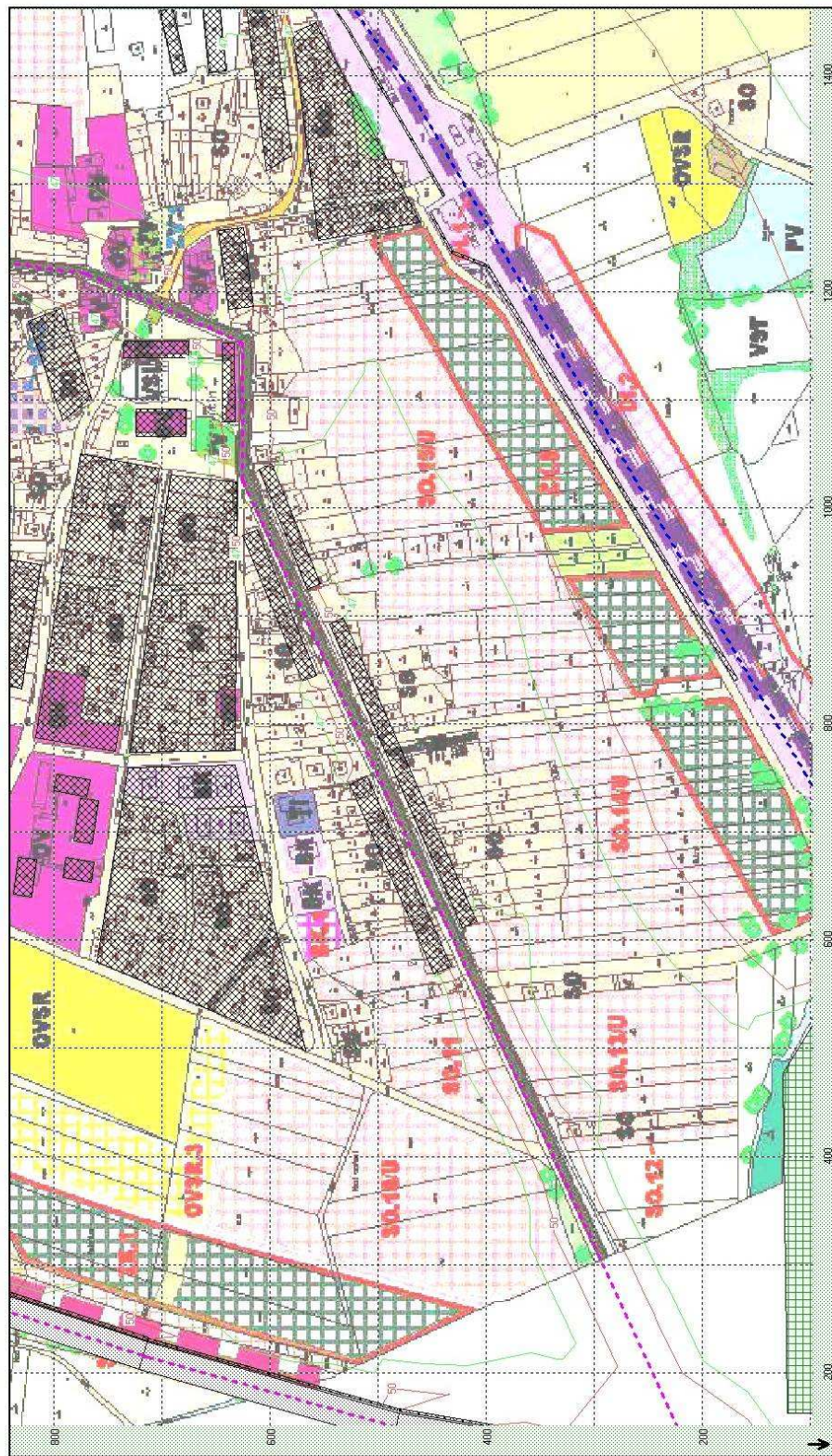
Vyříděno: 20.12.2009 17:12

Měřítko: 1:5000

HLUK+ verze 7.16 normal

Soubor: C:\hlukplus\výpočty 09\Vřtín + Ševětín\ŠEVĚTÍN D+Ž NOC.ZAD

Název: Ševětín D3 + žel. noc isof h=3m JZ



Situační výkres – isofona $L_{Aeq} = 47$ dB, noc pro $h = 3$ m; jihovýchodní část

Uživatel: 4013/Ing. Lumír Zenkl - ZESA

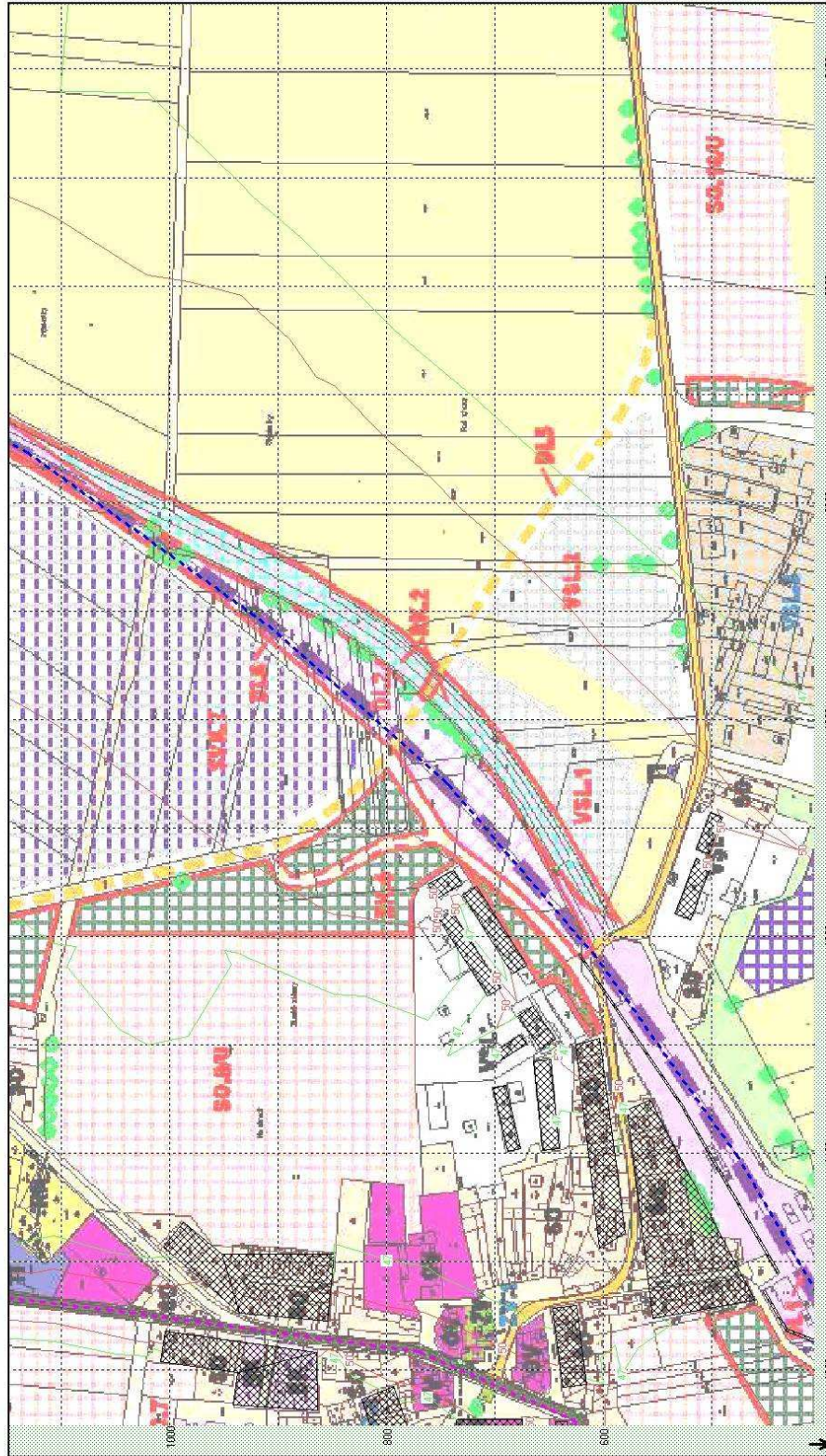
Vyjištěno: 20.12.2009 17:19

Měřítko: 1:5000

HLUK+ verze 7.16 normal

Soubor: C:\hlukplus\výpočty 09\Vítin + Ševětín\ŠEVĚTÍN D+Ž NOC.ZAD

Název: Ševětín D3 + žel. noc isof h=3m JV



Situační výkres – isofona $L_{Aeq} = 47$ dB, noc pro $h = 6$ m + zeleň $h = 6$ m; západní část

Uživatel: 4013Ing. Lumír Zenkl - ZESA

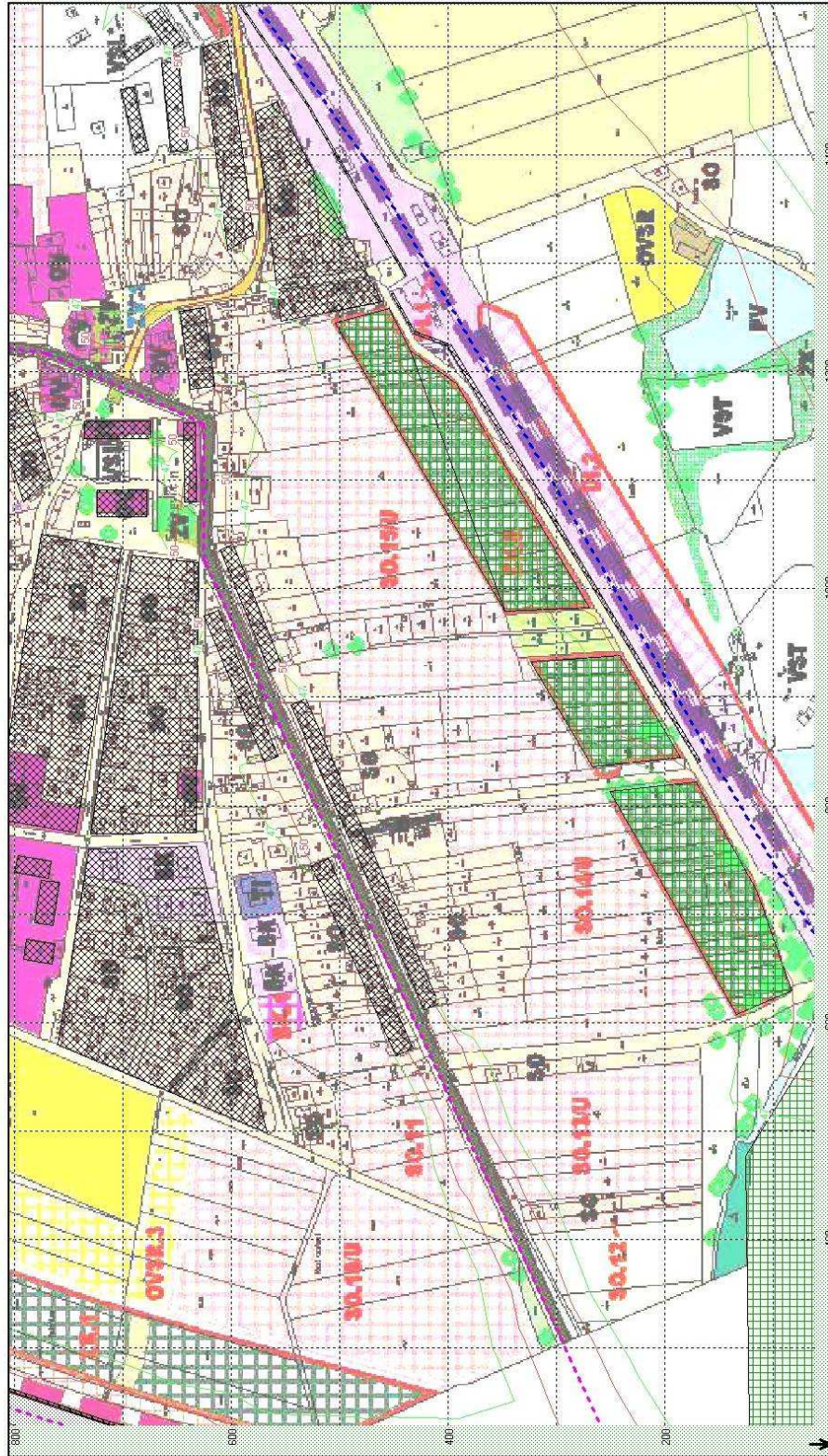
Vyjištěno: 20.12.2009 17:29

Měřítko: 1:5000

HLUK+ verze 7.16 normal

Soubor: C:\hlukplus7\výpočty 09\Vítin + Ševětín\ŠEVĚTÍN D+Ž NOC.ZAD

Název: Ševětín D3 + žel. noc isof 47+6m Z



**Situační výkres – isofona $L_{Aeq} = 47$ dB, noc pro $h = 6$ m + zeleň $h = 6$ m;
jihovýchodní část**

Uživatel: 4013/mg. Lumír Zenkl - ZESA

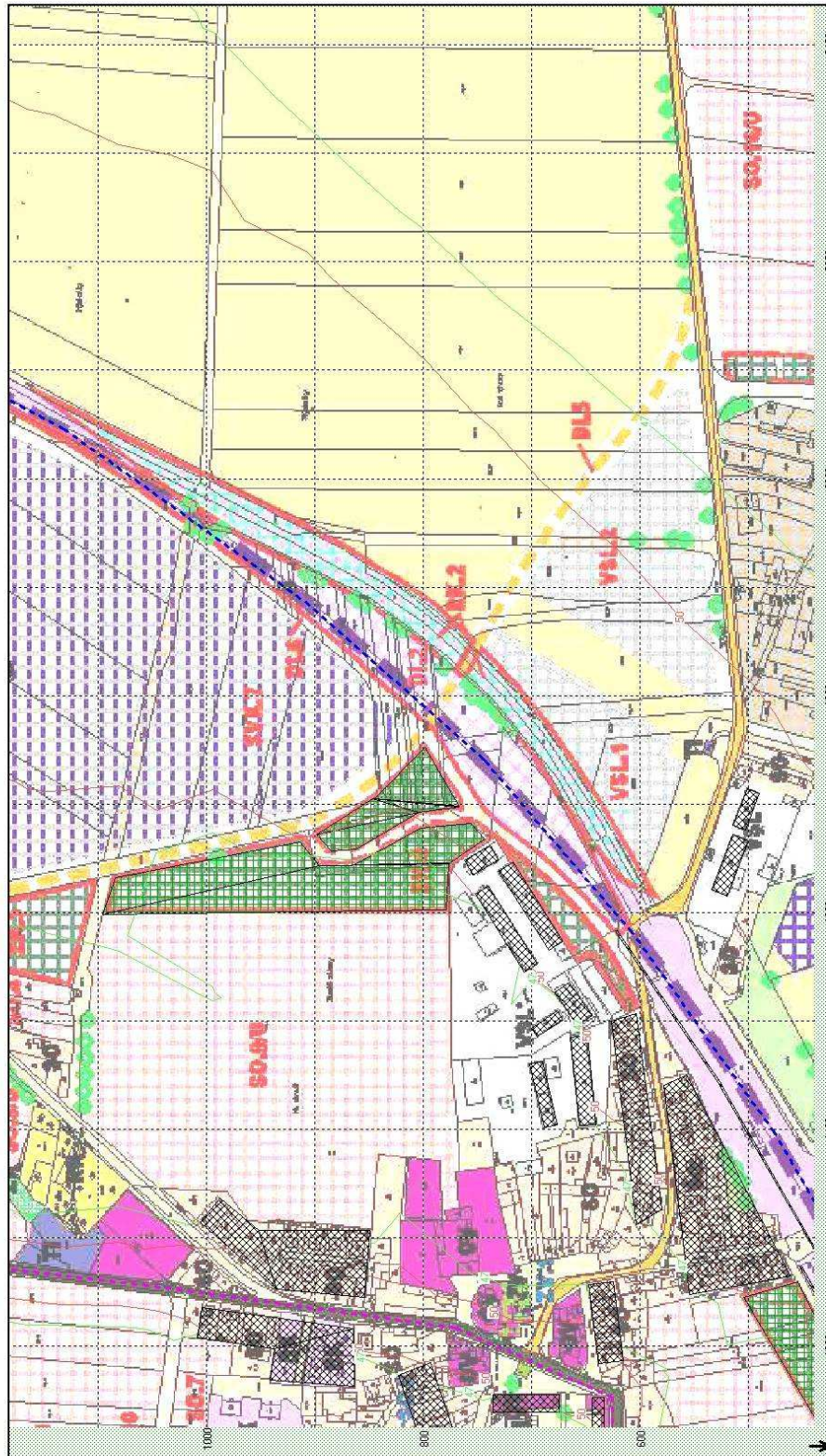
Vytvářeno: 20.12.2009 17:33

Měřítko: 1:5000

HLUK+ verze 7.16 normal

Soubor: C:\hlukplus7\výpočty 09\Viřín + Ševětín\ŠEVĚTÍN D+Ž NOC.ZAD

Název: Ševětín D3 + žel. noc isof. Zel+6m Z



Opis zadání (den)

HLUK+ verze 7.16 normal Uživatel: 4013/Ing. Lumír Zenkl - ZESA
Soubor: C:\hlukplus7\výpočty 09\Vitín + Ševětín\ŠEVĚTÍN D+Ž DEN.ZADVtištěno:
21.12.2009 16:14

| | |
|--|-----------------|
| K1. ŽELEZNICE : ČD 220 osobní | (V rovině) |
| Počet vlaků za hodinu: 4.00, počet vozů: 15, trakce: elektrická | |
| /1 Krajní body: [-602.2, -681.1] [1397.6, 476.9] m. | |
| Výpočtová rychlost: 160.0 km/h, korekce: Žádná. | |
| LAeq v ref. vzdálenosti 7,5 m: 76.4 dB. | |
| /2 Krajní body: [1397.6, 476.9] [1582.0, 607.7] m. | |
| Výpočtová rychlost: 160.0 km/h, korekce: Žádná. | |
| LAeq v ref. vzdálenosti 7,5 m: 76.4 dB. | |
| /3 Krajní body: [1582.0, 607.7] [1742.1, 745.2] m. | |
| Výpočtová rychlost: 160.0 km/h, korekce: Žádná. | |
| LAeq v ref. vzdálenosti 7,5 m: 76.4 dB. | |
| /4 Krajní body: [1742.1, 745.2] [1883.3, 905.1] m. | |
| Výpočtová rychlost: 160.0 km/h, korekce: Žádná. | |
| LAeq v ref. vzdálenosti 7,5 m: 76.4 dB. | |
| /5 Krajní body: [1883.3, 905.1] [2046.0, 1131.8] m. | |
| Výpočtová rychlost: 160.0 km/h, korekce: Žádná. | |
| LAeq v ref. vzdálenosti 7,5 m: 76.4 dB. | |
| /6 Krajní body: [2046.0, 1131.8] [2174.6, 1376.4] m. | |
| Výpočtová rychlost: 160.0 km/h, korekce: Žádná. | |
| LAeq v ref. vzdálenosti 7,5 m: 76.4 dB. | |
| /7 Krajní body: [2174.6, 1376.4] [2362.5, 1718.1] m. | |
| Výpočtová rychlost: 160.0 km/h, korekce: Žádná. | |
| LAeq v ref. vzdálenosti 7,5 m: 76.4 dB. | |
| /8 Krajní body: [2362.5, 1718.1] [2512.5, 1907.1] m. | |
| Výpočtová rychlost: 160.0 km/h, korekce: Žádná. | |
| LAeq v ref. vzdálenosti 7,5 m: 76.4 dB. | |
| /9 Krajní body: [2512.5, 1907.1] [3861.7, 3145.7] m. | |
| Výpočtová rychlost: 160.0 km/h, korekce: Žádná. | |
| LAeq v ref. vzdálenosti 7,5 m: 76.4 dB. | |
| <hr/> | |
| K2. ŽELEZNICE : ČD 220 nákladní | (spřaženo s K1) |
| Počet vlaků za hodinu: 2.00, počet vozů: 33, trakce: elektrická | |
| /1 Krajní body: [-602.2, -681.1] [1397.6, 476.9] m. | |
| Výpočtová rychlost: 90.0 km/h, korekce: Žádná. | |
| LAeq v ref. vzdálenosti 7,5 m: 68.2 dB. | |
| /2 Krajní body: [1397.6, 476.9] [1582.0, 607.7] m. | |
| Výpočtová rychlost: 90.0 km/h, korekce: Žádná. | |
| LAeq v ref. vzdálenosti 7,5 m: 68.2 dB. | |
| /3 Krajní body: [1582.0, 607.7] [1742.1, 745.2] m. | |
| Výpočtová rychlost: 90.0 km/h, korekce: Žádná. | |
| LAeq v ref. vzdálenosti 7,5 m: 68.2 dB. | |
| /4 Krajní body: [1742.1, 745.2] [1883.3, 905.1] m. | |
| Výpočtová rychlost: 90.0 km/h, korekce: Žádná. | |
| LAeq v ref. vzdálenosti 7,5 m: 68.2 dB. | |
| /5 Krajní body: [1883.3, 905.1] [2046.0, 1131.8] m. | |
| Výpočtová rychlost: 90.0 km/h, korekce: Žádná. | |
| LAeq v ref. vzdálenosti 7,5 m: 68.2 dB. | |
| /6 Krajní body: [2046.0, 1131.8] [2174.6, 1376.4] m. | |
| Výpočtová rychlost: 90.0 km/h, korekce: Žádná. | |
| LAeq v ref. vzdálenosti 7,5 m: 68.2 dB. | |
| /7 Krajní body: [2174.6, 1376.4] [2362.5, 1718.1] m. | |
| Výpočtová rychlost: 90.0 km/h, korekce: Žádná. | |
| LAeq v ref. vzdálenosti 7,5 m: 68.2 dB. | |
| /8 Krajní body: [2362.5, 1718.1] [2512.5, 1907.1] m. | |
| Výpočtová rychlost: 90.0 km/h, korekce: Žádná. | |
| LAeq v ref. vzdálenosti 7,5 m: 68.2 dB. | |

/9 Krajní body: [2512.5,1907.1] [3861.7,3145.7] m.
Výpočtová rychlost: 90.0 km/h, korekce: Žádná.
LAeq v ref. vzdálenosti 7,5 m: 68.2 dB.

K3. ŽELEZNICE : ČD 220 lokomotivní (spřaženo s K1)
Počet vlaků za hodinu: 0.56, počet vozů: 1, trakce: elektrická
/1 Krajní body: [-602.2,-681.1] [1397.6, 476.9] m.
Výpočtová rychlost: 100.0 km/h, korekce: Žádná.
LAeq v ref. vzdálenosti 7,5 m: 58.6 dB.
/2 Krajní body: [1397.6, 476.9] [1582.0, 607.7] m.
Výpočtová rychlost: 100.0 km/h, korekce: Žádná.
LAeq v ref. vzdálenosti 7,5 m: 58.6 dB.
/3 Krajní body: [1582.0, 607.7] [1742.1, 745.2] m.
Výpočtová rychlost: 100.0 km/h, korekce: Žádná.
LAeq v ref. vzdálenosti 7,5 m: 58.6 dB.
/4 Krajní body: [1742.1, 745.2] [1883.3, 905.1] m.
Výpočtová rychlost: 100.0 km/h, korekce: Žádná.
LAeq v ref. vzdálenosti 7,5 m: 58.6 dB.
/5 Krajní body: [1883.3, 905.1] [2046.0,1131.8] m.
Výpočtová rychlost: 100.0 km/h, korekce: Žádná.
LAeq v ref. vzdálenosti 7,5 m: 58.6 dB.
/6 Krajní body: [2046.0,1131.8] [2174.6,1376.4] m.
Výpočtová rychlost: 100.0 km/h, korekce: Žádná.
LAeq v ref. vzdálenosti 7,5 m: 58.6 dB.
/7 Krajní body: [2174.6,1376.4] [2362.5,1718.1] m.
Výpočtová rychlost: 100.0 km/h, korekce: Žádná.
LAeq v ref. vzdálenosti 7,5 m: 58.6 dB.
/8 Krajní body: [2362.5,1718.1] [2512.5,1907.1] m.
Výpočtová rychlost: 100.0 km/h, korekce: Žádná.
LAeq v ref. vzdálenosti 7,5 m: 58.6 dB.
/9 Krajní body: [2512.5,1907.1] [3861.7,3145.7] m.
Výpočtová rychlost: 100.0 km/h, korekce: Žádná.
LAeq v ref. vzdálenosti 7,5 m: 58.6 dB.

K4. AUTOMOBILY: Dálnice D3 sm. ČB (Násep/zářez - šířka +** m)
Počet aut za hodinu: 1849.62, podíl nákladních aut: 22 %
/1 Krajní body: [106.0, 225.7] [149.6, 483.5] m. Výška: 2.5 m.
Odras od levé stěny: 3.0 dB. Odras od pravé stěny: 3.0 dB.
Výpočtová rychlost:100.0 km/h, kryt: Aa, F3: 1.0 Křižovatka: ne
Sklon vozovky: 1.6% (obousměrná). Vzdálenost os čtyřproudu: 8.8 m.
LAeq v ref. vzdálenosti 7,5 m: 73.5 dB.
/2 Krajní body: [149.6, 483.5] [215.7, 717.4] m. Výška: 4.0 m.
Odras od levé stěny: 3.0 dB. Odras od pravé stěny: 3.0 dB.
Výpočtová rychlost:100.0 km/h, kryt: Aa, F3: 1.0 Křižovatka: ne
Sklon vozovky: 2.6% (obousměrná). Vzdálenost os čtyřproudu: 8.8 m.
LAeq v ref. vzdálenosti 7,5 m: 73.8 dB.
/3 Krajní body: [215.7, 717.4] [268.6, 877.4] m. Výška: 4.0 m.
Odras od levé stěny: 3.0 dB. Odras od pravé stěny: 3.0 dB.
Výpočtová rychlost:100.0 km/h, kryt: Aa, F3: 1.0 Křižovatka: ne
Sklon vozovky: 2.6% (obousměrná). Vzdálenost os čtyřproudu: 8.8 m.
LAeq v ref. vzdálenosti 7,5 m: 73.8 dB.
/4 Krajní body: [268.6, 877.4] [373.0,1109.4] m. Výška: 2.0 m.
Odras od levé stěny: 3.0 dB. Odras od pravé stěny: 3.0 dB.
Výpočtová rychlost:100.0 km/h, kryt: Aa, F3: 1.0 Křižovatka: ne
Sklon vozovky: 2.6% (obousměrná). Vzdálenost os čtyřproudu: 8.8 m.
LAeq v ref. vzdálenosti 7,5 m: 73.8 dB.
/5 Krajní body: [373.0,1109.4] [530.3,1352.6] m. Výška: -4.0 m.
Odras od levé stěny: 3.0 dB. Odras od pravé stěny: 3.0 dB.
Výpočtová rychlost:100.0 km/h, kryt: Aa, F3: 1.0 Křižovatka: ne
Sklon vozovky: 2.6% (obousměrná). Vzdálenost os čtyřproudu: 8.8 m.
LAeq v ref. vzdálenosti 7,5 m: 73.8 dB.
/6 Krajní body: [530.3,1352.6] [704.8,1546.2] m. Výška: -4.0 m.
Odras od levé stěny: 3.0 dB. Odras od pravé stěny: 3.0 dB.
Výpočtová rychlost:100.0 km/h, kryt: Aa, F3: 1.0 Křižovatka: ne
Sklon vozovky: 2.6% (obousměrná). Vzdálenost os čtyřproudu: 8.8 m.
LAeq v ref. vzdálenosti 7,5 m: 73.8 dB.

/7 Krajní body: [704.8,1546.2] [905.7,1720.7] m. Výška: -2.0 m.
Odraz od levé stěny: 3.0 dB. Odraz od pravé stěny: 3.0 dB.
Výpočtová rychlost:100.0 km/h, kryt: Aa, F3: 1.0 Křižovatka: ne
Sklon vozovky: 3.5% (obousměrná). Vzdálenost os čtyřproudu: 8.8 m.
LAeq v ref. vzdálenosti 7,5 m: 74.0 dB.

/8 Krajní body: [905.7,1720.7] [1023.4,1806.6] m. Výška: 1.5 m.
Odraz od levé stěny: 3.0 dB. Odraz od pravé stěny: 3.0 dB.
Výpočtová rychlost:100.0 km/h, kryt: Aa, F3: 1.0 Křižovatka: ne
Sklon vozovky: 3.5% (obousměrná). Vzdálenost os čtyřproudu: 8.8 m.
LAeq v ref. vzdálenosti 7,5 m: 74.0 dB.

K5. AUTOMOBILY: Dálnice D3 sm. TA (Násep/zářez - šířka +** m)
Počet aut za hodinu: 1849.62, podíl nákladních aut: 22 %.

/1 Krajní body: [1029.5,1808.6] [1284.6,1928.9] m. Výška: 2.0 m.
Odraz od levé stěny: 3.0 dB. Odraz od pravé stěny: 3.0 dB.
Výpočtová rychlost:100.0 km/h, kryt: Aa, F3: 1.0 Křižovatka: ne
Sklon vozovky: 1.4% (obousměrná). Vzdálenost os čtyřproudu: 8.8 m.
LAeq v ref. vzdálenosti 7,5 m: 73.4 dB.

/2 Krajní body: [1284.6,1928.9] [1624.3,2046.5] m. Výška: 2.0 m.
Odraz od levé stěny: 3.0 dB. Odraz od pravé stěny: 3.0 dB.
Výpočtová rychlost:100.0 km/h, kryt: Aa, F3: 1.0 Křižovatka: ne
Sklon vozovky: 1.4% (obousměrná). Vzdálenost os čtyřproudu: 8.8 m.
LAeq v ref. vzdálenosti 7,5 m: 73.4 dB.

/3 Krajní body: [1624.3,2046.5] [1819.9,2078.3] m. Výška: -1.0 m.
Odraz od levé stěny: 3.0 dB. Odraz od pravé stěny: 3.0 dB.
Výpočtová rychlost:100.0 km/h, kryt: Aa, F3: 1.0 Křižovatka: ne
Sklon vozovky: 1.4% (obousměrná). Vzdálenost os čtyřproudu: 8.8 m.
LAeq v ref. vzdálenosti 7,5 m: 73.4 dB.

/4 Krajní body: [1819.9,2078.3] [2223.1,2112.6] m. Výška: -1.0 m.
Odraz od levé stěny: 3.0 dB. Odraz od pravé stěny: 3.0 dB.
Výpočtová rychlost:100.0 km/h, kryt: Aa, F3: 1.0 Křižovatka: ne
Sklon vozovky: 1.4% (obousměrná). Vzdálenost os čtyřproudu: 8.8 m.
LAeq v ref. vzdálenosti 7,5 m: 73.4 dB.

/5 Krajní body: [2223.1,2112.6] [2417.4,2149.6] m. Výška: -1.0 m.
Odraz od levé stěny: 3.0 dB. Odraz od pravé stěny: 3.0 dB.
Výpočtová rychlost:100.0 km/h, kryt: Aa, F3: 1.0 Křižovatka: ne
Sklon vozovky: 1.4% (obousměrná). Vzdálenost os čtyřproudu: 8.8 m.
LAeq v ref. vzdálenosti 7,5 m: 73.4 dB.

/6 Krajní body: [2417.4,2149.6] [2804.7,2305.0] m. Výška: 1.0 m.
Odraz od levé stěny: 3.0 dB. Odraz od pravé stěny: 3.0 dB.
Výpočtová rychlost:100.0 km/h, kryt: Aa, F3: 1.0 Křižovatka: ne
Sklon vozovky: 1.4% (obousměrná). Vzdálenost os čtyřproudu: 8.8 m.
LAeq v ref. vzdálenosti 7,5 m: 73.4 dB.

/7 Krajní body: [2804.7,2305.0] [3110.0,2531.0] m. Výška: 1.0 m.
Odraz od levé stěny: 3.0 dB. Odraz od pravé stěny: 3.0 dB.
Výpočtová rychlost:100.0 km/h, kryt: Aa, F3: 1.0 Křižovatka: ne
Sklon vozovky: 1.4% (obousměrná). Vzdálenost os čtyřproudu: 8.8 m.
LAeq v ref. vzdálenosti 7,5 m: 73.4 dB.

/8 Krajní body: [3110.0,2531.0] [3970.6,3295.7] m. Výška: 1.0 m.
Odraz od levé stěny: 3.0 dB. Odraz od pravé stěny: 3.0 dB.
Výpočtová rychlost:100.0 km/h, kryt: Aa, F3: 1.0 Křižovatka: ne
Sklon vozovky: 1.4% (obousměrná). Vzdálenost os čtyřproudu: 8.8 m.
LAeq v ref. vzdálenosti 7,5 m: 73.4 dB.

K6. AUTOMOBILY: D3 směr ČB Vitín (Násep/zářez - šířka +** m)
Počet aut za hodinu: 1849.62, podíl nákladních aut: 22 %.

/1 Krajní body: [101.5, 184.7] [68.5,-275.3] m. Výška: -2.0 m.
Odraz od levé stěny: 3.0 dB. Odraz od pravé stěny: 3.0 dB.
Výpočtová rychlost:100.0 km/h, kryt: Aa, F3: 1.0 Křižovatka: ne
Sklon vozovky: 0.3% (obousměrná). Vzdálenost os čtyřproudu: 8.8 m.
LAeq v ref. vzdálenosti 7,5 m: 73.1 dB.

K7. AUTOMOBILY: II/603 průtah (V rovině)
 Počet aut za hodinu: 188.62, podíl nákladních aut: 25 %
 /1 Krajiní body: [-699.5,-169.5] [539.1, 402.8] m.
 Výpočtová rychlost: 75.0 km/h, kryt: Aa, F3: 1.0 Křižovatka: ne
 Sklon vozovky: 3.0% (obousměrná). Čtyřproudá vozovka: ne.
 LAeq v ref. vzdálenosti 7,5 m: 62.9 dB.
 /2 Krajiní body: [539.1, 402.8] [1026.8, 625.6] m.
 Výpočtová rychlost: 45.0 km/h, kryt: Aa, F3: 1.0 Křižovatka: ne
 Sklon vozovky: 2.0% (obousměrná). Čtyřproudá vozovka: ne.
 LAeq v ref. vzdálenosti 7,5 m: 61.9 dB.
 /3 Krajiní body: [1026.8, 625.6] [1152.4, 625.6] m.
 Výpočtová rychlost: 45.0 km/h, kryt: Aa, F3: 1.0 Křižovatka: za
 Sklon vozovky: 2.0% (obousměrná). Čtyřproudá vozovka: ne.
 LAeq v ref. vzdálenosti 7,5 m: 61.9 dB.
 /4 Krajiní body: [1152.4, 625.6] [1217.2, 771.0] m.
 Výpočtová rychlost: 45.0 km/h, kryt: Aa, F3: 1.0 Křižovatka: před
 Sklon vozovky: 3.0% (obousměrná). Čtyřproudá vozovka: ne.
 LAeq v ref. vzdálenosti 7,5 m: 62.2 dB.
 /5 Krajiní body: [1217.2, 771.0] [1255.5,1054.5] m.
 Výpočtová rychlost: 45.0 km/h, kryt: Aa, F3: 1.0 Křižovatka: ne
 Sklon vozovky: 3.0% (obousměrná). Čtyřproudá vozovka: ne.
 LAeq v ref. vzdálenosti 7,5 m: 62.2 dB.
 /6 Krajiní body: [1255.5,1054.5] [1289.9,1344.0] m.
 Výpočtová rychlost: 75.0 km/h, kryt: Aa, F3: 1.0 Křižovatka: ne
 Sklon vozovky: 3.0% (obousměrná). Čtyřproudá vozovka: ne.
 LAeq v ref. vzdálenosti 7,5 m: 62.9 dB.
 /7 Krajiní body: [1289.9,1344.0] [1525.2,1341.3] m.
 Výpočtová rychlost: 75.0 km/h, kryt: Aa, F3: 1.0 Křižovatka: ne
 Sklon vozovky: 2.0% (obousměrná). Čtyřproudá vozovka: ne.
 LAeq v ref. vzdálenosti 7,5 m: 62.6 dB.
 /8 Krajiní body: [1525.2,1341.3] [1616.4,1377.0] m.
 Výpočtová rychlost: 75.0 km/h, kryt: Aa, F3: 1.0 Křižovatka: ne
 Sklon vozovky: 2.0% (obousměrná). Čtyřproudá vozovka: ne.
 LAeq v ref. vzdálenosti 7,5 m: 62.6 dB.
 /9 Krajiní body: [1616.4,1377.0] [1708.9,1449.7] m.
 Výpočtová rychlost: 75.0 km/h, kryt: Aa, F3: 1.0 Křižovatka: ne
 Sklon vozovky: 2.0% (obousměrná). Čtyřproudá vozovka: ne.
 LAeq v ref. vzdálenosti 7,5 m: 62.6 dB.
 /10 Krajiní body:[1708.9,1449.7] [2109.4,1882.6] m.
 Výpočtová rychlost: 75.0 km/h, kryt: Aa, F3: 1.0 Křižovatka: ne
 Sklon vozovky: 2.0% (obousměrná). Čtyřproudá vozovka: ne.
 LAeq v ref. vzdálenosti 7,5 m: 62.6 dB.

K8. AUTOMOBILY: II/603 nadjezd D3 (Násep/zářez - šířka +** m)
 Počet aut za hodinu: 188.62, podíl nákladních aut: 25 %
 /1 Krajiní body: [2111.4,1884.3] [2152.4,1943.8] m. Výška: 2.0 m.
 Odraz od levé stěny: 3.0 dB. Odraz od pravé stěny: 3.0 dB.
 Výpočtová rychlost: 75.0 km/h, kryt: Aa, F3: 1.0 Křižovatka: ne
 Sklon vozovky: 4.0% (obousměrná). Čtyřproudá vozovka: ne.
 LAeq v ref. vzdálenosti 7,5 m: 63.2 dB.
 /2 Krajiní body: [2152.4,1943.8] [2176.2,2016.5] m. Výška: 3.0 m.
 Odraz od levé stěny: 3.0 dB. Odraz od pravé stěny: 3.0 dB.
 Výpočtová rychlost: 75.0 km/h, kryt: Aa, F3: 1.0 Křižovatka: ne
 Sklon vozovky: 4.0% (obousměrná). Čtyřproudá vozovka: ne.
 LAeq v ref. vzdálenosti 7,5 m: 63.2 dB.
 /3 Krajiní body: [2176.2,2016.5] [2190.0,2094.5] m. Výška: 4.0 m.
 Odraz od levé stěny: 3.0 dB. Odraz od pravé stěny: 3.0 dB.
 Výpočtová rychlost: 75.0 km/h, kryt: Aa, F3: 1.0 Křižovatka: ne
 Sklon vozovky: 4.0% (obousměrná). Čtyřproudá vozovka: ne.
 LAeq v ref. vzdálenosti 7,5 m: 63.2 dB.

| |
|---|
| K9. AUTOMOBILY: II/603 sm. Veselí (Násep/zářez - šířka +** m) |
| Počet aut za hodinu: 188.62, podíl nákladních aut: 25 %. |
| /1 Krajiní body: [2199.3,2128.8] [2262.1,2235.2] m. Výška: 4.0 m. |
| Odraz od levé stěny: 3.0 dB. Odraz od pravé stěny: 3.0 dB. |
| Výpočtová rychlost: 75.0 km/h, kryt: Aa, F3: 1.0 Křižovatka: ne |
| Sklon vozovky: 4.0% (obousměrná). Čtyřproudá vozovka: ne. |
| LAeq v ref. vzdálenosti 7,5 m: 63.2 dB. |
| /2 Krajiní body: [2262.1,2235.2] [2326.9,2302.0] m. Výška: 3.0 m. |
| Odraz od levé stěny: 3.0 dB. Odraz od pravé stěny: 3.0 dB. |
| Výpočtová rychlost: 75.0 km/h, kryt: Aa, F3: 1.0 Křižovatka: ne |
| Sklon vozovky: 3.0% (obousměrná). Čtyřproudá vozovka: ne. |
| LAeq v ref. vzdálenosti 7,5 m: 62.9 dB. |
| /3 Krajiní body: [2326.9,2302.0] [2439.9,2382.0] m. Výška: 2.0 m. |
| Odraz od levé stěny: 3.0 dB. Odraz od pravé stěny: 3.0 dB. |
| Výpočtová rychlost: 75.0 km/h, kryt: Aa, F3: 1.0 Křižovatka: ne |
| Sklon vozovky: 2.0% (obousměrná). Čtyřproudá vozovka: ne. |
| LAeq v ref. vzdálenosti 7,5 m: 62.6 dB. |
| /4 Krajiní body: [2439.9,2382.0] [2976.5,2766.0] m. Výška: 0.0 m. |
| Odraz od levé stěny: 3.0 dB. Odraz od pravé stěny: 3.0 dB. |
| Výpočtová rychlost: 75.0 km/h, kryt: Aa, F3: 1.0 Křižovatka: ne |
| Sklon vozovky: 2.0% (obousměrná). Čtyřproudá vozovka: ne. |
| LAeq v ref. vzdálenosti 7,5 m: 62.6 dB. |
| /5 Krajiní body: [2976.5,2766.0] [3424.0,3042.2] m. Výška: 0.0 m. |
| Odraz od levé stěny: 3.0 dB. Odraz od pravé stěny: 3.0 dB. |
| Výpočtová rychlost: 75.0 km/h, kryt: Aa, F3: 1.0 Křižovatka: ne |
| Sklon vozovky: 2.0% (obousměrná). Čtyřproudá vozovka: ne. |
| LAeq v ref. vzdálenosti 7,5 m: 62.6 dB. |

| Opis zadání - objekty | | | | | | | |
|-----------------------|-----|--------------|--------------------------|---------------|---------------|---------------|--|
| Číslo | Typ | výška (m) | souřadnice objektu v (m) | | | | |
| | | | bod č. 1/5 | bod č. 2/6 | bod č. 3 | bod č. 4 | |
| 1. | Dům | 6.5 | 386.4;1102.1 | 282.0; 872.1 | 284.7; 870.9 | 389.1;1100.9 | |
| 2. | Dům | 7.0 | 282.0; 871.1 | 229.7; 713.8 | 232.3; 712.9 | 284.6; 870.2 | |
| 3. | Dům | 7.0 | 229.7; 712.8 | 165.0; 482.1 | 167.0; 481.5 | 231.7; 712.2 | |
| 4. | Dům | 5.5 | 164.3; 480.5 | 120.7; 222.7 | 122.7; 222.4 | 166.3; 480.2 | |
| 5. | Dům | 2.5 | 839.7; 170.1 | 1223.8; 401.0 | 1225.6; 398.1 | 841.5; 167.2 | |
| 6. | Dům | 2.5 | 1224.1; 401.6 | 1235.3; 431.9 | 1237.8; 431.0 | 1226.6; 400.7 | |
| 7. | Dům | 2.5 | 1238.3; 431.2 | 1273.4; 451.1 | 1272.5; 452.7 | 1237.4; 432.8 | |
| 8. | Dům | 3.0 | 1288.6; 439.7 | 1439.6; 526.9 | 1440.6; 525.2 | 1289.6; 438.0 | |
| 9. | Dům | 3.0 | 1440.3; 526.8 | 1583.0; 623.2 | 1584.1; 621.6 | 1441.4; 525.2 | |
| 10. | Dům | 6.0 | 611.4; 421.9 | 893.0; 544.8 | 898.7; 531.8 | 617.1; 408.9 | |
| 11. | Dům | 6.0 | 575.8; 432.5 | 751.6; 510.4 | 744.6; 526.2 | 568.8; 448.3 | |
| 12. | Dům | 6.0 | 845.4; 556.7 | 980.2; 612.2 | 974.8; 625.4 | 840.0; 569.9 | |
| 13. | Dům | 6.0 | 497.8; 567.3 | 579.7; 760.3 | 759.5; 731.2 | 762.1; 632.1 | |
| 14. | Dům | 6.0 | 774.0; 729.9 | 1030.5; 691.5 | 1023.9; 630.7 | 775.4; 632.1 | |
| 15. | Dům | 6.0 | 924.7; 565.3 | 1035.8; 610.2 | 1040.7; 598.2 | 929.6; 553.3 | |
| 16. | Dům | 6.0 | 1183.8; 638.0 | 1256.5; 647.3 | 1259.4; 624.8 | 1186.7; 615.5 | |
| 17. | Dům | 6.0 | 1264.4; 460.9 | 1449.5; 557.4 | 1440.2; 578.5 | 1247.2; 554.7 | |
| 18. | Dům | 6.0 | 1326.6; 579.8 | 1506.3; 603.6 | 1499.7; 626.1 | 1312.0; 603.6 | |
| 19. | Dům | 10.0 | 1404.5; 640.6 | 1486.5; 648.6 | 1485.0; 664.4 | 1403.0; 656.4 | |
| 20. | Dům | 10.0 | 1552.6; 694.8 | 1624.0; 739.8 | 1616.4; 751.9 | 1545.0; 706.9 | |
| 21. | Dům | 10.0 | 1505.0; 644.6 | 1535.4; 665.8 | 1526.2; 679.0 | 1495.8; 657.8 | |
| 22. | Dům | 10.0 | 1501.0; 671.0 | 1485.2; 694.8 | 1493.1; 700.1 | 1508.9; 676.3 | |
| 23. | Dům | 6.0 | 1573.7; 671.0 | 1646.4; 717.3 | 1638.1; 730.3 | 1565.4; 684.0 | |
| 24. | Dům | 6.0 | 1647.8; 730.5 | 1634.5; 754.3 | 1648.0; 761.8 | 1661.3; 738.0 | |
| 25. | Dům | 12.0 | 1154.7; 675.0 | 1154.7; 735.8 | 1138.9; 735.8 | 1138.9; 675.0 | |
| 26. | Dům | 12.0 | 1066.2; 677.7 | 1066.2; 723.9 | 1091.3; 723.9 | 1091.3; 677.7 | |
| 27. | Dům | 8.0 | 1080.0; 632.4 | 1152.7; 633.0 | 1152.6; 644.3 | 1079.9; 643.7 | |
| 28. | Dům | 8.0 | 1404.5; 676.7 | 1462.7; 689.9 | 1460.0; 701.8 | 1401.8; 688.6 | |

| | | | | | | |
|------|-------|------|----------------|----------------|----------------|----------------|
| 29. | Dům | 8.0 | 1620.7; 534.2 | 1671.6; 515.1 | 1666.2; 500.6 | 1615.3; 519.7 |
| 30. | Dům | 8.0 | 1680.2; 514.4 | 1714.5; 501.2 | 1710.1; 489.9 | 1675.8; 503.1 |
| 31. | Dům | 6.0 | 1306.5; 951.7 | 1306.5; 848.9 | 1244.9; 854.5 | 1252.3; 935.8 |
| 32. | Dům | 6.0 | 1252.3; 935.8 | 1314.0; 1005.9 | 1336.5; 987.2 | 1306.5; 951.7 |
| 33. | Dům | 6.0 | 1197.2; 937.7 | 1207.5; 1008.7 | 1235.5; 1004.1 | 1215.9; 864.8 |
| 34. | Dům | 6.0 | 1215.9; 864.8 | 1162.6; 863.9 | 1168.2; 941.4 | 1197.2; 937.7 |
| 35. | Dům | 6.0 | 774.7; 743.3 | 1036.4; 702.2 | 1050.4; 775.1 | 787.8; 817.1 |
| 36. | Dům | 6.0 | 640.1; 820.4 | 674.7; 815.7 | 677.0; 832.5 | 642.4; 837.2 |
| 37. | Dům | 6.0 | 654.1; 765.3 | 657.9; 791.4 | 676.6; 788.7 | 672.8; 762.6 |
| 38. | Dům | 6.0 | 689.6; 764.3 | 728.9; 758.7 | 731.3; 775.6 | 692.0; 781.2 |
| 39. | Dům | 6.0 | 748.5; 766.2 | 754.1; 797.0 | 738.3; 799.9 | 732.7; 769.1 |
| 40. | Dům | 6.0 | 425.1; 927.9 | 589.6; 908.3 | 600.9; 972.8 | 439.2; 998.0 |
| 41. | Dům | 6.0 | 522.3; 996.1 | 540.1; 1122.3 | 514.9; 1124.2 | 495.2; 1000.8 |
| 42. | Dům | 3.0 | 552.3; 1118.6 | 534.5; 996.1 | 689.6; 969.9 | 705.5; 1096.1 |
| 43. | Dům | 6.0 | 724.2; 1084.0 | 706.5; 972.8 | 722.4; 970.3 | 740.1; 1081.5 |
| 44. | Dům | 6.0 | 728.9; 1109.2 | 870.0; 1084.9 | 874.4; 1110.2 | 733.3; 1134.5 |
| 45. | Dům | 6.0 | 958.8; 987.7 | 961.6; 1053.1 | 928.9; 1055.0 | 904.6; 992.4 |
| 46. | Dům | 6.0 | 806.5; 926.0 | 824.2; 993.3 | 885.9; 981.2 | 877.5; 909.2 |
| 47. | Dům | 6.0 | 832.7; 829.7 | 947.6; 812.0 | 958.8; 877.4 | 851.3; 895.2 |
| 48. | Dům | 6.0 | 956.0; 902.6 | 955.1; 968.1 | 942.0; 969.0 | 940.1; 903.6 |
| 49. | Dům | 6.0 | 1101.8; 765.3 | 1185.0; 793.3 | 1172.9; 823.2 | 1080.3; 791.4 |
| 50. | Zeleň | 6.0 | 158.9; -181.1 | 598.2; 50.7 | 476.7; 125.5 | 162.7; 121.7 |
| 51. | Zeleň | 6.0 | 334.7; 919.9 | 424.4; 966.7 | 478.6; 1123.7 | 415.0; 1095.7 |
| 52. | Zeleň | 6.0 | 594.5; 1373.3 | 1015.1; 1378.9 | 1026.3; 1750.9 | 787.0; 1582.6 |
| K4/1 | Násep | 2.5 | 92.7; 228.0 | 119.3; 223.4 | 162.8; 480.5 | 136.4; 486.5 |
| K4/2 | Násep | 4.0 | 136.4; 486.5 | 162.8; 480.5 | 228.6; 713.4 | 202.8; 721.4 |
| K4/3 | Násep | 4.0 | 202.8; 721.4 | 228.6; 713.4 | 281.2; 872.5 | 256.0; 882.3 |
| K4/4 | Násep | 2.0 | 256.0; 882.3 | 281.2; 872.5 | 384.9; 1102.9 | 361.1; 1115.9 |
| K4/5 | Násep | -4.0 | 361.1; 1115.9 | 384.9; 1102.9 | 541.0; 1344.4 | 519.6; 1360.8 |
| K4/6 | Zářez | -4.0 | 519.6; 1360.8 | 541.0; 1344.4 | 714.3; 1536.5 | 695.3; 1555.9 |
| K4/7 | Zářez | -2.0 | 695.3; 1555.9 | 714.3; 1536.5 | 914.1; 1710.1 | 897.3; 1731.3 |
| K4/8 | Násep | 1.5 | 897.3; 1731.3 | 914.1; 1710.1 | 1031.4; 1795.7 | 1015.4; 1817.5 |
| K5/1 | Násep | 2.0 | 1023.7; 1820.8 | 1035.3; 1796.4 | 1289.7; 1916.4 | 1279.5; 1941.4 |
| K5/2 | Násep | 2.0 | 1279.5; 1941.4 | 1289.7; 1916.4 | 1627.6; 2033.4 | 1621.0; 2059.6 |
| K5/3 | Zářez | -1.0 | 1621.0; 2059.6 | 1627.6; 2033.4 | 1821.6; 2064.9 | 1818.2; 2091.7 |
| K5/4 | Zářez | -1.0 | 1818.2; 2091.7 | 1821.6; 2064.9 | 2224.9; 2099.2 | 2221.3; 2126.0 |
| K5/5 | Zářez | -1.0 | 2221.3; 2126.0 | 2224.9; 2099.2 | 2421.2; 2136.6 | 2413.6; 2162.6 |
| K5/6 | Násep | 1.0 | 2413.6; 2162.6 | 2421.2; 2136.6 | 2811.3; 2293.1 | 2798.1; 2316.9 |
| K5/7 | Násep | 1.0 | 2798.1; 2316.9 | 2811.3; 2293.1 | 3118.5; 2520.5 | 3101.5; 2541.5 |
| K5/8 | Násep | 1.0 | 3101.5; 2541.5 | 3118.5; 2520.5 | 3979.6; 3285.6 | 3961.6; 3305.8 |
| K6/1 | Zářez | -2.0 | 115.0; 183.7 | 88.0; 185.7 | 55.0; -274.3 | 82.0; -276.3 |
| K8/1 | Násep | 2.0 | 2107.3; 1887.1 | 2115.5; 1881.5 | 2156.9; 1941.6 | 2147.9; 1946.0 |
| K8/2 | Násep | 3.0 | 2147.9; 1946.0 | 2156.9; 1941.6 | 2181.1; 2015.3 | 2171.3; 2017.7 |
| K8/3 | Násep | 4.0 | 2171.3; 2017.7 | 2181.1; 2015.3 | 2194.9; 2093.6 | 2185.1; 2095.4 |
| K9/1 | Násep | 4.0 | 2195.0; 2131.3 | 2203.6; 2126.3 | 2266.1; 2232.1 | 2258.1; 2238.3 |
| K9/2 | Násep | 3.0 | 2258.1; 2238.3 | 2266.1; 2232.1 | 2330.2; 2298.2 | 2323.6; 2305.8 |
| K9/3 | Násep | 2.0 | 2323.6; 2305.8 | 2330.2; 2298.2 | 2442.8; 2377.9 | 2437.0; 2386.1 |
| K9/4 | Násep | 0.0 | 2437.0; 2386.1 | 2442.8; 2377.9 | 2979.3; 2761.8 | 2973.7; 2770.2 |
| K9/5 | Násep | 0.0 | 2973.7; 2770.2 | 2979.3; 2761.8 | 3426.6; 3037.9 | 3421.4; 3046.5 |

Přehledná situace M 1:5000 (volně vloženo)